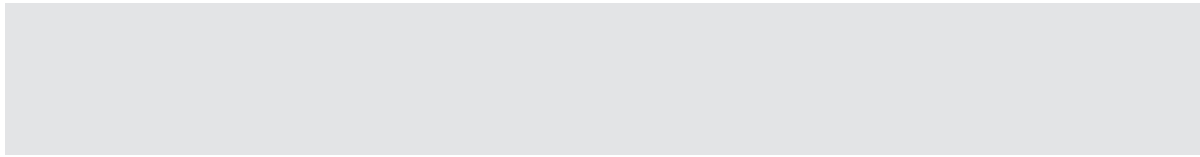




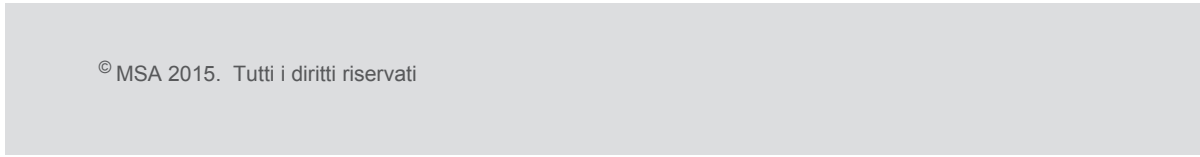
Manuale d'uso
F2 X-TREM
Elmetto multiuso



N° d'ordine CH180A03-PQ110144/00

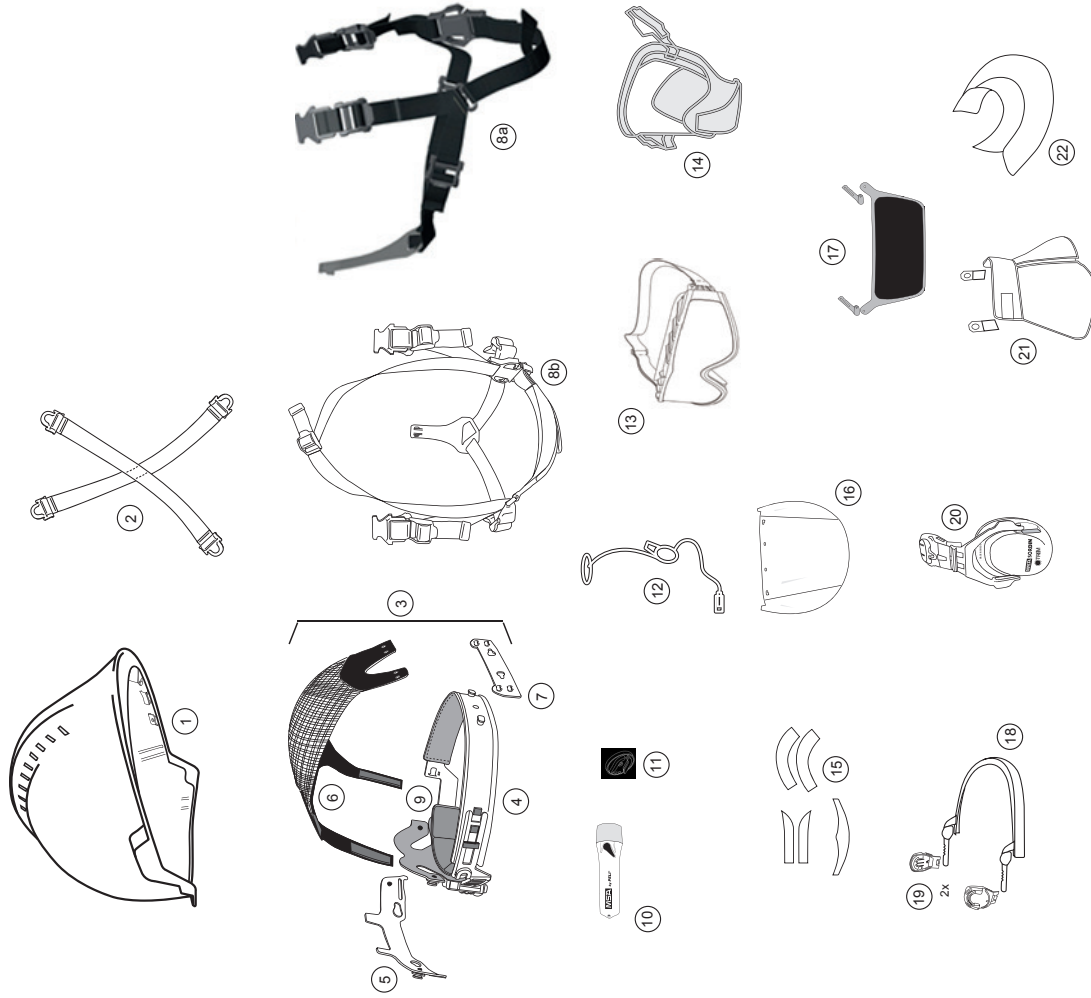


MSA Europe GmbH
Schlüsselstr. 12
8645 Rapperswil-Jona
Svizzera
info.ch@MSAsafety.com
www.MSAsafety.com



© MSA 2015. Tutti i diritti riservati

No	Parte	Parte n°
	Calotta dell'elmetto F2 X-TREM con ventilazione	GA3220
1	Calotta dell'elmetto F2 X-TREM senza ventilazione	GA3221
2	Bardatura	GA3222
3	Sistema a ratchet	GA3223
4	Fascia per il capo a ratchet	GA3224
5	Interfaccia bardatura ratchet	GA3227
6	Rete per bardatura ratchet	GA1012F
7	Piattina frontale	GA3225
8a	Sottogola EN16471/16473	GA3250
8b	Sottogola EN12492	GA3226
9	Cuscinetto nucale (5)	GA1014D
Accessori		
	Lampada XP LED	GA1464
	Lampada XS	GA1466
10	Lampada XPS	GA1488
	Lampada AS-R	GA1481
11	Supporto per lampada F2 X-TREM	GA1468
12	Sistemi di comunicazione	Rivolgersi a MSA
Dispositivo di protezione opzionale		
13	Occhiali a mascherina RESPONDER	GA1027B
14	Maschera a pieno facciale con adattatori F2 X-TREM	Rivolgersi a MSA
15	Adesivi retroriflettenti	GA3230
16	Visiera in policarbonato trasparente, 20 cm	SOR60040
	Visiera in policarbonato trasparente, 16 cm	SOR60041
17	Visiera in rete di nylon per lavori forestali	SOR60065
18	Supporto per visiera	SOR60020
19	Dispositivo di fissaggio visiera (2)	SOR60515
20	Cuffie passive, XTREM 31 dB	SOR12015
21	Protezione nucale alluminizzata	GA3234
22	Protezione nucale in lana per F2 X-TREM	GA3240



Per le altre lingue vedere il capitolo 9 del relativo manuale.

1 Norme di sicurezza

1.1 Corretto utilizzo

L'elmetto F2 X-TREM - d'ora in poi denominato elmetto - è un elmetto multiuso e si adatta a varie applicazioni in accordo alle seguenti norme:

- EN 16471:2014 elmetti per attività antincendio in zone boschive
- EN 16473:2014 elmetti per soccorso tecnico
- EN 12492:2012 caschi per alpinisti



Attenzione!

- La sicurezza prevista fornita dall'elmetto può essere garantita solo quando è montato e calzato correttamente, le parti rimovibili non devono essere indossate separatamente.
- La validità del certificato d'esame tipo CE potrebbe essere non più soddisfatta, se un elmetto, contrassegnato come conforme alla presente norma europea, è calzato con un altro elemento del dispositivo di protezione individuale o un accessorio (diversi da quanto fornito dal produttore di elmetti per l'uso con questo elmetto).
- L'elmetto è conforme ai requisiti di bloccaggio di questa norma europea solo se il sottogola fornito dal fornitore dell'elmetto viene indossato e regolato secondo quanto indicato in queste istruzioni.
- L'elmetto assorbe l'energia di un colpo tramite la distruzione parziale o del danneggiamento dell'elmetto. Anche se il danno non può essere immediatamente evidente, ogni elmetto sottoposto a un forte impatto deve essere sostituito.
- Non danneggiare, modificare o rimuovere qualsiasi parte dei componenti originali dell'elmetto rispetto a quanto raccomandato da MSA. Si raccomanda di non apportare modifiche agli elmetti allo scopo di montare degli attacchi in qualsiasi modo non raccomandato da MSA.
- Questo elmetto non è adatto come casco da motocicletta.
- Questo elmetto è stato ideato per fornire protezione contro incendi strutturali e per l'intrappolamento nel fuoco.

Questo manuale deve essere letto attentamente e seguito durante l'utilizzo del prodotto. In particolare, vanno lette e seguite attentamente le istruzioni di sicurezza nonché le informazioni sull'uso e sul funzionamento del prodotto. Inoltre per un uso sicuro vanno rispettate le norme nazionali vigenti.

Ogni utilizzo diverso o estraneo alle presenti istruzioni sarà considerato non conforme. Ciò vale soprattutto per le modifiche non autorizzate al prodotto o gli interventi di riparazione non effettuati da MSA o da personale autorizzato.

Attività antincendio in zone boschive

Protezione della parte superiore dell'elmetto principalmente contro gli effetti dovuti a impatto, penetrazione, calore, fiamme e braci durante lo svolgimento delle operazioni antincendio e attività connesse (es. taglio del legno) in ambienti boschivi.

Soccorso tecnico

Protezione della parte superiore dell'elmetto principalmente contro gli effetti di rischi meccanici quali impatto e penetrazione, fiamme, pericoli elettrici e chimici durante operazioni quali ad esempio:

- collisioni per traffico stradale, incidenti ferroviari (ad es. estricazione)
- lavori in e presso strutture crollate
- calamità naturali (inondazioni, terremoti, ecc.)
- incidenti con materiali pericolosi (ad es. utilizzo sotto ad una tuta di protezione contro gli agenti chimici)
- operazioni di pronto soccorso/ambulanza, forze dell'ordine
- soccorso High Angle

1.2 Informazioni sulla responsabilità

MSA declina ogni responsabilità nei casi in cui il prodotto sia stato utilizzato in modo non appropriato o non conforme. La scelta e l'uso di questo prodotto sono di esclusiva responsabilità del singolo operatore.

Le richieste di risarcimento per responsabilità prodotto e le garanzie offerte da MSA riguardo al prodotto non saranno valide se lo stesso non viene usato, controllato e mantenuto secondo le istruzioni riportate nel presente manuale.

Dati tecnici



Pericolo!

Prima dell'utilizzo, occorre verificare il corretto funzionamento del prodotto. Il prodotto non può essere utilizzato se il test funzionale non ha dato esito positivo, se sono presenti danni, se la manutenzione/assistenza non è stata effettuata da personale competente oppure se sono stati utilizzati ricambi non originali di MSA.

2 Dati tecnici

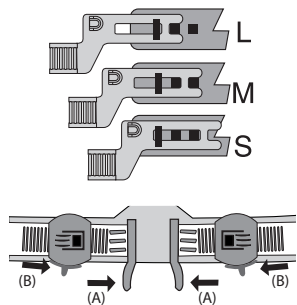
Taglia dell'elmetto	da 52 cm a 64 cm
Peso (elmetto senza opzioni)	700 g (+/-50g)
Accessori e dispositivi di protezione aggiuntivi	<ul style="list-style-type: none">- Adesivi riflettenti- Supporti per lampade (L & R)- Lampade- Occhiali a mascherina RESPONDER Ulteriori opzioni e accessori (vedere il capitolo 9).
Garanzia	
- Elmetto	2 anni, parti e manodopera dalla data dell'acquisto
- Opzioni	2 anni, parti e manodopera dalla data dell'acquisto
Garanzia legale	Per difetti palesi e occulti, come da condizioni enunciate negli articoli 1641 e seguenti del Codice Civile (in Francia). Possono vigere delle diverse normative nazionali.

IT

3 Regolazione dell'elmetto

Per una protezione adeguata, questo elmetto deve calzare o si deve adattare alle dimensioni della testa dell'utilizzatore.

3.1 Ratchet

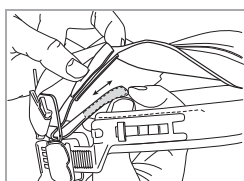


La fascia per il capo copre 3 taglie: S, M, L.

Regolare la taglia della fascia per il capo:

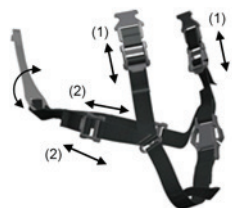
- (1) Impostare sulla taglia della testa...
- (2) Stringere (A) o allentare (B) la fascia per il capo per ulteriori regolazioni.

- (3) Regolare la fascia per il capo con le piattine frontali (2 posizioni, P1 e P2).

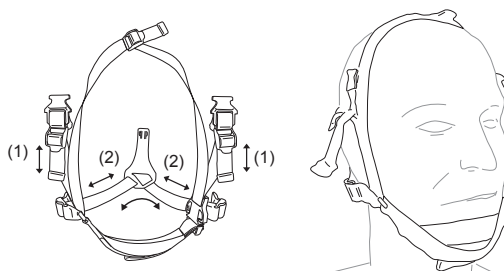


- (4) Adattare all'altezza di indossamento dell'elmetto: guidare le due chiusure in velcro della rete per bardatura ratchet attraverso le aperture nell'interfaccia posteriore e regolare come indicato.

3.2 Sottogola



Sottogola EN16471/16473



Sottogola EN12492

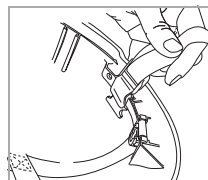
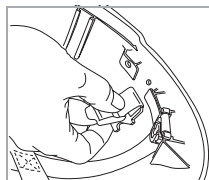
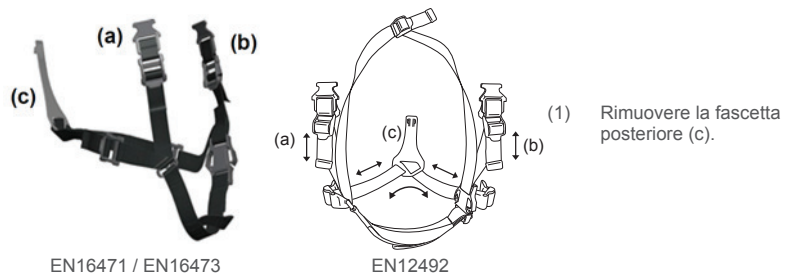
Per un adattamento ottimale:

- Regolare allo stesso tempo le cinghie anteriori a sinistra e a destra (1).
- Regolare allo stesso tempo le cinghie posteriori a sinistra e a destra (2).

Sostituzione dei ricambi

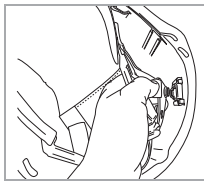
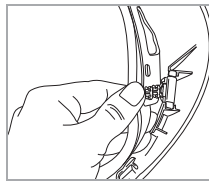
4 Sostituzione dei ricambi

Sottogola



- (2) Rimuovere i punti anteriori (a) e (b).
- (3) Sottogola EN12492: rilasciare la cinghia superiore.

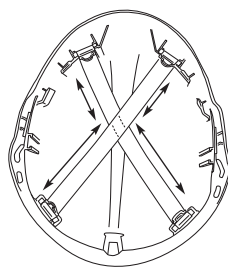
Fascia per il capo a ratchet



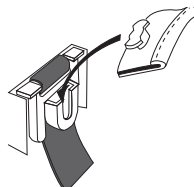
- rimuovere con delicatezza la fascia per il capo a ratchet slegando le cinghie anteriori e posteriori dalle slot.

Bardatura

Anteriore



Posteriore



- (1) Rimuovere le cinghie rilasciandole dai loro punti di fissaggio.
- (2) Montare il sistema a bardatura nei quattro slot, le cinghie più corte entrano nelle slot della parte anteriore.

- (3) Durante il riassetto, montare la cinghia dietro alla staffa.

IT

5 Occhiali a mascherina

5.1 Uso

Gli occhiali a mascherina di sicurezza sono utilizzati per proteggere gli occhi contro polvere e schegge.

- Indossare con entrambe le mani.

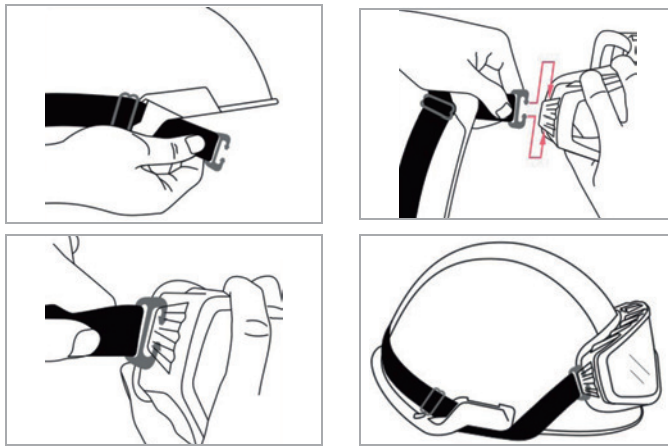


Dopo l'uso, conservare gli occhiali a mascherina all'interno dell'elmetto, non sopra di esso.

5.2 Fissaggio degli occhiali a mascherina

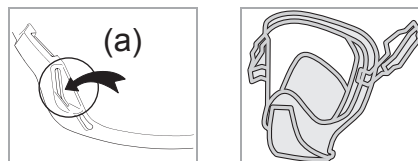
Occhiali a mascherina di protezione, modello RESPONDER (GA3027B)

La cinghia elastica include una fibbia regolabile per regolare la pressione degli occhiali a mascherina sul volto di chi lo indossa, per ottimizzare comfort e protezione.



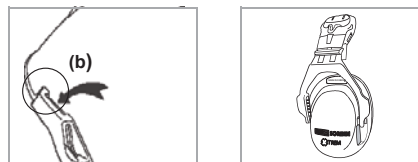
6 Uso con maschere a pieno facciale

L'elmetto ha due fori (a) per alloggiare le staffe delle maschere a pieno facciale.



7 Uso con accessori

L'elmetto ha due fori (b) per alloggiare le visiere standard MSA e la protezione dell'udito.



Manutenzione e pulizia

8 Manutenzione e pulizia

Per la pulizia, manutenzione o disinfezione utilizzare solo le sostanze che hanno effetti negativi sull'elmetto ed è risaputo che probabilmente hanno effetti negativi su chi lo indossa, se applicato conformemente alle istruzioni e alle informazioni del produttore.

Sulla vita utile dell'elmetto influiscono i tipi di materiali utilizzati per la sua fabbricazione e gli ambienti in cui viene utilizzato e conservato. Per suggerimenti su questo argomento rivolgersi al produttore.



Attenzione!

Non applicare vernice, adesivi o prodotti di pulizia a base di idrocarburi o solventi all'elmetto o alle visiere per non rischiare di danneggiare il materiale del vostro elmetto.



Non far cadere l'elmetto.
Evitare urti all'elmetto che potrebbero danneggiare gli schermi (crepe / graffi).



Le parti a contatto con la pelle devono essere ispezionate regolarmente per le crepe o l'usura che possono causare disagio. Cambiare quelle parti regolarmente manterrà il livello di comfort degli utenti.

Per massimizzare la durata utile dell'elmetto:

- Conservare l'elmetto in un apposito sacchetto e/o in un armadio chiuso per evitare l'esposizione prolungata al freddo, all'umidità, ai gas di scarico, ecc.
- Pulire l'elmetto (calotta e componenti interni), dopo l'uso, prima di riportarlo.

Controllo dopo ciascun utilizzo

Dopo ogni utilizzo, controllare le condizioni di tutte le parti dell'elmetto e in particolare di tutti i punti di fissaggio:

- Punti di ancoraggio corretti utilizzati
- Nessun segno evidente di usura
- Nessuna rottura o incrinatura

Verificare che l'elmetto calzi sempre correttamente.

Manutenzione



Attenzione!

Sostituire le parti danneggiate soltanto con parti originali MSA, in quanto sono gli unici componenti autorizzati e garantiscono il rendimento dell'elmetto.

L'elmetto assorbe l'energia di un colpo tramite la distruzione parziale o del danneggiamento dell'elmetto. Anche se il danno non può essere immediatamente evidente, ogni elmetto sottoposto a un forte impatto deve essere sostituito.

8.1 Pulizia e disinfezione

Componenti di plastica e imbottitura interna

- Usare acqua e sapone e un panno morbido. (Non utilizzare detergenti, prodotti a base di solventi o materiali abrasivi).

Pulizia delle protezioni nucale

Le protezioni nucale sono realizzate in Nomex, lana:

- pulizia a 30° C con un detergente delicato



Protezione nucale alluminizzata:

- Pulizia a 30° C con acqua, utilizzando una spugna.

8.2 Trasporto

Riporre gli occhiali a mascherina all'interno dell'elmetto (posizione di non utilizzo), a sua volta riposto in una custodia protettiva MSA (GA1043).

Pezzi di ricambio, accessori e opzioni

8.3 Smaltimento

L'elmetto deve essere trattato come ordinari rifiuti industriali / rifiuti non pericolosi secondo le normative locali. Per ulteriori informazioni contattare MSA.

9 Pezzi di ricambio, accessori e opzioni

No	Parte	Parte n°
1	Calotta dell'elmetto F2 X-TREM con ventilazione	GA3220
	Calotta dell'elmetto F2 X-TREM senza ventilazione	GA3221
2	Bardatura	GA3222
3	Sistema a ratchet	GA3223
4	Fascia per il capo a ratchet	GA3224
5	Interfaccia bardatura ratchet	GA3227
6	Rete per bardatura ratchet	GA1012F
7	Piattina frontale	GA3225
8a	Sottogola EN16471/16473	GA3250
8b	Sottogola EN12492	GA3226
9	Cuscinetto nucale (5)	GA1014D
Accessori		
10	Lampada XP LED	GA1464
	Lampada XS	GA1466
	Lampada XPS	GA1488
	Lampada AS-R	GA1481
11	Supporto per lampada F2 X-TREM	GA1468
12	Sistemi di comunicazione	Rivolgersi a MSA
Dispositivo di protezione opzionale		
13	Occhiali a mascherina RESPONDER	GA1027B
14	Maschera a pieno facciale con adattatori F2 X-TREM	Rivolgersi a MSA
15	Adesivi retroriflettenti	GA3230
16	Visiera in policarbonato trasparente, 20 cm	SOR60040
	Visiera in policarbonato trasparente, 16 cm	SOR60041
17	Visiera in rete di nylon per lavori forestali	SOR60065
18	Supporto per visiera	SOR60020
19	Dispositivo di fissaggio visiera (2)	SOR60515
20	Cuffie passive, XTREM 31 dB	SOR12015
21	Protezione nucale alluminizzata	GA3234
22	Protezione nucale in lana per F2 X-TREM	GA3240



Per le illustrazioni delle parti, vedi la pagina pieghevole.

IT



For local MSA contacts, please visit us at **MSAsafety.com**

*Because every life has a **purpose...***